

# Kosning um sameiningu Eyja- og Miklaholtshrepps og Snæfellsbæjar

Kjördagur 19. febrúar 2022



SNÆFELLINGAR

Kosið verður um sameiningu Eyja- og Miklaholtshrepps og Snæfellsbæjar þann 19. febrúar. Markmið eru að styrkja byggðina og samfélagið á sunnanverðu Snæfellsnesi. Mörkuð verður skýr skólastefna um góðan dreifbýlisskóla á sunnanverðu Snæfellsnesi. Tækifæri eru til að styrkja stjórnarsýslu um skipulags- og umhverfismál og auka fagmennsku.

**Kynningarfundur verður haldinn 27. janúar milli 20:30 og 22:00.**

## Markmið sameiningar

Markmiðið með sameiningu sveitarfélaganna er að styrkja byggð og samfélag á sunnanverðu Snæfellsnesi. Í því felst m.a. að marka skýra skólastefnu til framtíðar og að á sunnanverðu Nesinu verði öflugur dreifbýlisskóli.

Það er álit samstarfsnefndarinnar að sameining Eyja- og Miklaholtshrepps og Snæfellsbæjar muni skapa forsendur til að byggja upp öflugt skólastarf og styrkja samfélagið á sunnanverðu Snæfellsnesi. Að mati nefndarinnar skapar sameining sveitarfélaganna forsendur til að samfélagið í dreifbýlinu verði sterkara í frekari sameiningarviðræðum framtíðarinnar.



*Vissir þú að...*



Verði af sameiningu mun Jöfnunarsjóður sveitarfélaga veita um 593 m. kr. framlag til að bæta þjónustu og mæta kostnaði við breytingarnar.

Það skapar aukið svigrúm til fjárfestinga.

**Nánari upplýsingar á [snaefellingar.is](http://snaefellingar.is)**

## Skólastarf

Sameining sveitarfélaganna skapar tækifæri til að byggja upp góðan dreifbýlisskóla með skýra stefnu og framtíðarsýn.

Skólasamfélagið á sunnanverðu Snæfellsnesi er sammála um að útmá hreppamörk og byggja sameiginlega upp öflugan dreifbýlisskóla á góðum grunni Laugargerðisskóla og Lýsudeildar GSNB. Nýr skóli verði með skýra stefnu, nýti fjölbreytta kennsluhætti sem taki mið af staðháttum og sinni af metnaði þörfum nemenda á leik- og grunnskólastigi í skólahverfinu.



Ef til sameiningar kemur þarf að gera nýtt aðalskipulag og samræma áherslur sem þar birtast. Ekki er von á miklum breytingum í málaflokknum þar sem bæði sveitarfélög hafa reynslu af skipulagi í dreifbýli og áherslur eru svipaðar.

Tækifæri eru til að styrkja stjórnýslu um skipulags- og umhverfismál og auka fagmennsku.

Hafin er vinna við að móta skólastefnu til framtíðar og velja nýjum skóla stað til skemmri og lengri tíma. Áætlað er að sú þróunarvinna haldi áfram skólaárið 2022-2023, en stefnt er að sameiningu skólanna frá og með næsta skólaári haustið 2022.

Mikilvægt er að nálgast breytingar af auðmýkt og vinna hana í nánu samráði við bæði notendur og starfsfólk skólanna enda mikill mannauður í því góða starfsfólki sem starfar í skólunum. Ekki stendur til að fækka starfsfólki og verði sameiningin samþykkt yrði öllum starfsmönnum boðið að starfa hjá sameinuðu sveitarfélagi.



## Skipulags- og umhverfismál

**Tækifæri eru til að styrkja stjórnýslu um skipulags- og umhverfismál og auka fagmennsku**

Tækifæri eru í stefnumörkun í umhverfismálum og ferðaþjónustu. Sameiginlegar áherslur sveitarfélaganna varðandi atvinnulíf og samfélagið í heild sinni eru markaðar í Svæðisgarðinum Snæfellsnesi og Svæðisskipulagi Snæfellsness. Unnið er að því að fá svokallaða „biosphere“ vottun frá UNESCO sem skapar mikil tækifæri.

## Fjármál

**Sameinað sveitarfélag myndi standast meginreglu um ábyrga fjármálastjórnun og hafa gott svigrúm til fjárfestinga.**

Fjárhagsleg viðmið Skuldahlutfall sameinaðs sveitarfélags árið 2020 var 70,9% og uppsafnaður rekstrarafgangur til þriggja ára 617 m. kr. Sameinað sveitarfélag stenst því bæði jafnvægis- og skuldareglu og hefur gert það síðustu þrjú árin.

Fjárfestingargeta í sameinuðu sveitarfélagi yrði góð, sérstaklega með tilkomu sameiningarframlaga. Við sameiningu

sveitarfélaganna myndu eignir reiknaðar á íbúa í Eyja- og Miklaholtshreppi aukast um 1.350 þús. kr. en skuldir og skuldbindingar á íbúa aukast um 900 þús. kr.

### Sameiningarframlög

Verði af sameiningu sveitarfélaganna mun Jöfnunarsjóður sveitarfélaga veita um 593 m. kr. framlag til nýs sveitarfélags til að bæta þjónustu og mæta kostnaði við breytingarnar.



# Stjórnsýsla

## Sameining sveitarfélaganna skapar tækifæri til að byggja upp góðan dreifbýlisskóla með skýra stefnu og framtíðarsýn.

Fimm fulltrúar eru í hreppsnefnd Eyja- og Miklaholtshrepps og jafn margir til vara og fastanefndir eru sex. Í bæjarstjórn Snæfellsbæjar eru sjö fulltrúar og jafn margir til vara. Fastanefndir eru 11 auk ungmennaráðs.

Ein helsta framtíðaráskorun sveitarfélaganna, hvort sem af sameiningu verður eða ekki, verður að mæta auknum kröfum um rafræna stjórnsýslu og skjalavörslu.

Samstarfsnefnd leggur áhersla á skilvirka og faglega stjórnsýslu í sameinuðu sveitarfélagi.

Tækifæri og áskoranir eru við það að ákvarðanataka færast fjær íbúum en ákvarðanataka getur orðið faglegri en í nándinni. Að mati nefndarinnar felast tækifæri í að auka beina þátttöku íbúa á stefnumótun, auka samstöðu íbúa í dreifbýli um sína hagsmuni og skapa sterkari stöðu fyrir mögulegar frekari sameingar í framtíðinni.

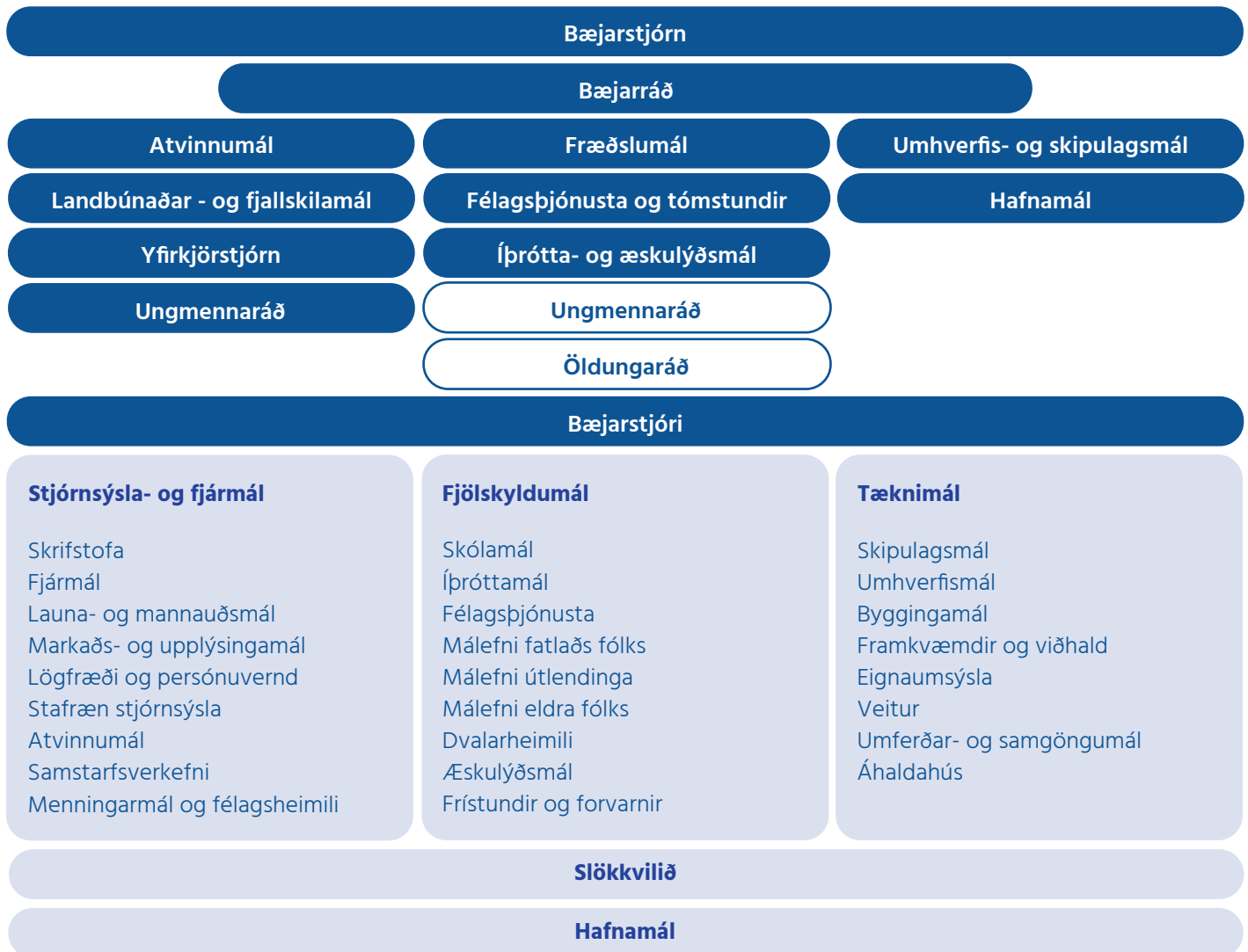
Breiðablik er hliðið inn á Snæfellsnesið, en samstarfsnefnd leggur til að þar verði virk starfsemi stjórnsýslu sameinaðs sveitarfélags.



## Tillaga að skipuriti

Lagt er upp með sambærilegt nefndarkerfi og núverandi stjórnskipulag Snæfellsbæjar með sjö fulltrúum í sveitarstjórn. Samlegð liggur fyrst og fremst í skrifstofuhaldi og hagræðingu í aðkeyptri sérfræðipjónustu.

Mynd: Tillaga að myndrænu stjórnskipuriti



## Kynningarfundur 27. janúar

Í ljósi samkomutakmarkana fer kynningarfundur fram rafrænt á Zoom.

Tengil inn á fundinn og nánari upplýsingar má finna á vefsíðunni **snæfellingar.is**. Fundurinn hefst kl. 20.30 og áætlað að honum ljúki kl. 22.00

Hægt er að fylgjast með og taka þátt í hvaða snjalltæki sem er. Besta upplifunin fæst ef fylgst er með í tölvu. Gott er að setja Zoom-hugbúnaðinn upp á þá tölvu eða snjalltæki sem á að nota tímanlega áður en fundurinn hefst. Einnig er hægt að nota vefviðmót fyrir Zoom en virkni þess er takmarkaðri.

Íbúar eru hvattir til þess að mæta á fundinn og kynna sér álit samstarfsnefndar og kynningarefni á vefsíðunni snæfellingar.is



## Upplýsingar um atkvæðagreiðslu utan kjörfundar

Atkvæðagreiðsla utan kjörfundar er hafin, en hægt er að kjósa utan kjörfundar til og með 18. febrúar.

Í umdæmi Sýslumannsins á Vesturlandi fer hún m.a. fram á eftirtöldum stöðum:

- **Eyja- og Miklaholtshreppi - skrifstofu hreppsstjóra, Þverá, alla virka daga kl. 12:00 til 13:00.**
- **Snæfellsbæ - Ráðhús Snæfellsbæjar, Klettsbúð 4, virka daga kl. 09:00 til 12:00 og 13:00 til 15:30, föstudaga til 15:00.**

Kjósendum er bent á að hafa persónuskilríki meðferðis.

Einstaklingar í sóttkví eða einangrun er bent á að hafa samband við Sýslumanninn á Vesturlandi en nánari upplýsingar um opnunartíma skrifstofa má finna á [syslumenn.is](http://syslumenn.is).

Kjósanda sem ekki getur sótt kjörfund á kjördegi vegna sjúkdóms, fötlunar eða barnsburðar er heimilt að greiða atkvæði í heimahúsi nema hann eigi kost á að greiða atkvæði á stofnun. Umsókn um að fá að greiða atkvæði í heimahúsi, afhendist Sýslumanninum á Vesturlandi eigi síðar en kl. 16 fjórum dögum fyrir kjördag. Frekari upplýsingar má finna á [syslumenn.is](http://syslumenn.is)



# Já eða nei ?

Kosið verður um sameininguna 19. febrúar.

Fylgist með auglýsingum og fréttum á miðlum sveitarfélaganna og vefsíðunni **snæfellingur.is**.

