

Prinsessur og ofurhetjur á Öskudag



Öskudagur er upphaf löngu-föstu, miðvikudagurinn í 7. viku fyrir páska. Á Hellissandi, Rifi og Grundarfirði er hefð fyrir því að krakkarnir fari um bæina, syngi fyrir íbúa og fá nammi að launum. Krakkarnir klæða sig í búninga og kippir sér enginn upp við að rekast á prinsessur og ofurhetjur á vappinu. Í leikskólum og grunnskólum var kötturinn sleginn úr tunnunni en það er víst deyjandi siður sem fær að lifa áfram á Snæfellsnesi. Í Leikskólum Snæfells-

bæjar sjá foreldrafélögin um að útbúa snakkpoka sem krakkarnir fá svo að taka með heim eftir að skóladegi líkur. Í ár fengu nemendur einnig lítinn sælgætispoka sem N1 gaf og vakti það mikla kátínu meðal barnanna. Vegna þess að það er hefð að börnin sníki nammi á Hellissandi þá fóru nemendur leikskólans í göngutúr í Ráðhús Snæfellsbæjar, sungu fyrir starfsmenn og fengu nammi fyrir.

JJ

Breiðablik fær styrk af byggðaaáætlun

Sigurður Ingi Jóhannsson, innviðaráðherra, hefur úthlutað styrkjum að upphæð 130 milljónum króna til tíu verkefna á vegum sjö landshlutasamtaka sveitarfélaga. Styrkjunum er ætlað að efla byggðir landsins og er úthlutað til sértækra verkefna á sóknaráætlanasvæðum í samræmi við stefnumótandi byggðaaáætlun fyrir árin 2022-2036 (aðgerð C.1). Alls bárust 18 umsóknir um styrki að fjárhæð rúmar 371 m.kr. fyrir árið 2024.

Markmiðið með framlögum er að tengja sóknaráætlanir landshluta við byggðaaáætlun og færa heimafólki aukna ábyrgð á ráðstöfun fjármuna. Áhersla er lögð á að styrkja svæði þar sem er langvarandi fólksfækkun, atvinnuleysi og einhæft atvinnulíf. Verkefni sem hljóta styrk skulu nýttast einstökum svæðum eða byggðar-

lögum innan landshlutans, eða landshlutanum í heild. Íbúapröun, samsetning atvinnulífs og atvinnustig og meðaltekjur var meðal þess sem lagt var til grundvallar við mat á umsóknum.

Priggja manna valnefnd fór yfir umsóknir og gerði tillögur til ráðherra. Eina verkefnið af Vesturlandi sem hlaut styrk er „Samkomuhúsið Breiðablik – íbúa- og gestastofa á Snæfellsnesi.“ Uppbygging á starfsemi íbúa- og gestastofu Snæfellsness og elling á hlutverki félagsheimilisins Breiðabliks sem samfélags- og nýsköpunarmiðstöðvar á sunnanverðu Snæfellsnesi. Bæði sem félagsmiðstöð, gestastofa og nýsköpunarmiðstöð. Ráða á verkefnisstjóra og gera endurbætur á eldhúsi. Samtök sveitarfélaga á Vesturlandi hljóta styrk að upphæð kr. 10.000.000.



**Við bjóðum upp á
alhliða bílaviðgerðir,
dekkjaskipti og smurþjónustu.**

Tímarpantanir í síma 436-1111

Grasrótarfélag KSÍ 2023 er Reynir Hellissandi

Grasrótarverðlaunum KSÍ er skipt upp í þrjú flokka: Grasrót-arverkefni ársins, Grasrótarfélag ársins og Grasrótarpersóna ársins. Þetta er í annað sinn sem verðlaunum er þrískipt með þessum hætti.

Mjög ánægjulegt var að sjá hversu margar flottar tilnefningar bárust í öllum þremur flokkunum í ár og greinilegt að grasrótastarf í fótbolta er í miklum blóma víðs vegar um land. Það var verðugt verkefni að velja úr og margar tilnefningar komu til greina.

Grasrótarfélag KSÍ árið 2023 er Reynir Hellissandi fyrir jákvæð og heilsueflandi áhrif á samfélag sitt.

Í umsögn með tilnefningu Reynis H. segir m.a.: Félagið hefur haft gríðarlega mikil og jákvæð og heilsueflandi áhrif á samfélagið og haldið stórum hópi einstaklinga lengur í þessari fallegu íþrótt sem fótbolti er. Ekki má gleyma áhrifum heimildarmyndarinn-



ar Heimaleikurinn sem slegið hefur í gegn og virðist ætla að sigra heiminn. Myndin, sem fjallar um langþráðan vígsluleik á

Reynisvelli á Hellissandi, hefur nú þegar unnið til þriggja verðlauna á heimildamyndahátíðum erlendis og á þessu ári verður myndin sýnd á fjölmörgum hátíðum um allan heim. Í myndinni má sjá mannlegan og skemmtilegan vinkil sem flest knattspyrnuá-hugafólk getur tengt við. Yngri flokkar starfa undir merki Víkings/Reynis og er haldið úti í samstarfi með nágrönnunum í Vík-

ing Ólafsvík. Þessir flokkar keppa svo í nafni Snæfellsnessamstarfsins með krökkum frá Grundarfirði og Stykkishólmi.

Á myndinni sem fengin er af vef KSÍ eru Gunnar Örn Arnarson stjórnarmaður hjá Reyni og markmaður og Kári Viðarsson formaður meistaraflokksráðs hjá Reyni og miðjumaður ásamt Sóleyju Guðmundsdóttur frá KSÍ

Opið fyrir umsóknir um styrki úr Lóu

Opnað hefur verið fyrir umsóknir um styrki úr Lóu. Styrkirnir eru nýsköpunarstyrkir fyrir landsbyggðina sem hafa það hlutverk að styðja við eflingu byggða og landshluta með nýskapandi verkefnum. Styrkj-unum er aðeins úthlutað til verkefna utan höfuðborgarsvæðisins í þeim tilgangi að styðja við atvinnulíf og verðmætasköpun sem byggir á hugviti, þekkingu og nýrri færni.

Lóu styrkir eru veittir verkefnum sem komin eru af byrjunarstigi samkvæmt skilgreiningu OECD þar sem nýsköpun er skilgreind sem innleiðing nýrrar eða mjög endurbættar vöru, þjónustu eða ferils, nýttar aðferðar til markaðssetningar eða nýttar skipulagsaðferðar í viðskipta-

háttum, skipulagi á vinnustað eða ytri samskiptum.

Styrkjum er úthlutað til eins árs í senn og getur hvert verkefni fengið styrk sem nemur allt að 20% af heildarúthlutun hvers árs. Heildarfrjárhæð Lóu árið 2024 er 150 m.kr. sem er hækkun frá fyrri árum þegar upphæðin var 100 m.kr. Að hámarki geta 50 m.kr. farið til verkefna sem tengjast stuðningsumhverfi nýsköpunar, þar sem a.m.k. 100 m.kr. af heildarúthlutun verður úthlutað beint til verkefna á vegum einkaaðila. Krafa er gerð um að lágmarki 30% mótframlag frá umsækjanda og samstarfsaðilum (ef á við).

Umsóknarfrestur er til og með 4. apríl 2024. Áætlað er að úthlutun fari fram í maí.

Kynningarfundur



Opinn kynningarfundur vegna nýs deiliskipulags miðsvæðis á Hellissandi

Vakin er athygli á opnum kynningarfundum vegna nýs deiliskipulags miðsvæðis fyrir stækkun hótels á Hellissandi þriðjudaginn 5. mars 2024 kl. 1600 í Félagsheimilinu Röst.

Nánar má lesa um deiliskipulagið á heimasíðu Snæfellsbæjar og hægt er að nálgast öll gögn á Skipulagsgátt undir málsnúmeri 953/2023.

Öll velkomin og áhugasöm hvött til að mæta á kynningarfundinn.



Blaðið er gefið út af Steinprent ehf. og liggur frammi í Snæfellsbæ og Grundarfirði.

Blaðið kemur út vikulega.

Upplag: 500

Áb.maður: Jóhannes Ólafsson

Prentun: Steinprent ehf.
Sandholt 22a, Ólafsvík
355 Snæfellsbæ

Netfang: steinprent@simnet.is

Sími: 436 1617

Vetrartónleikar Menningarnefndar Snæfellsbæjar

GDRN + MAGNÚS JÓHANN

ÓLAFSVÍKURKIRKJA

29. FEBRÚAR 2024

Húsið opnar kl. 20:00. Tónleikar hefjast kl. 20:30.

Miðasala í Ráðhúsi Snæfellsbæjar á opnunartíma. Miðaverð kr. 3.500.



Ragnheiður nýr þjónustufulltrúi



Ráðið hefur verið í stöðu þjónustufulltrúa í Snæfellsjökulþjóðgarði og er það Ragnheiður Guðmundsdóttir sem tekur við starfinu. Megin hlutverk þjónustufulltrúa er að taka á móti gestum í gestastofum þjóðgarðsins, að veita fræðslu um náttúru og sögu svæðisins og almenna upplýsingagjöf. Ragnheiður er sjálfstætt starfandi myndlistarmaður og hönnuður. Hún rekur ásamt eiginmanni sínum menningar- og listasetrið Himinbjörg á Hell-

issandi þar sem 3 Veggir listrými er einnig til húsa. Ragnheiður hefur sinnt fjölbreyttum störfum í gegnum árin, þar á meðal umsjón og rekstur listagallería, myndlist og textílhönnun ásamt ýmsum þjónustustörfum. Ragnheiður er með diplómu í kennslufræðum frá Listaháskóla Íslands, B.A. gráðu í textíl og M.A. gráðu í myndlist frá sama skóla. SJ



- Bílaviðgerðir
- Skipaþjónusta
- Almenn suðuvinna
- Smurþjónusta
- Smábátþjónusta
- Dekkjaverkstæði

vegr@vegr.is vegr.is
S: 849-7276 Remek og 898-5463 Þórður

Jökull Bæjarblað
 steinprent@simnet.is
 436 1617

Lífshlaupið 2024

Heilsu- og hvatningarverkefni Íþróttá- og Ólympíusambands Íslands, Lífshlaupið, er hafið árið 2024. Árið 2005 skipaði þáverandi menntamálaráðherra, Þorgerður Katrín Gunnarsdóttir, starfshóp sem átti að fara yfir íþróttamál á Íslandi með það að markmiði að móta íþróttastefnu. Starfshópurinn gaf út skýrsluna Íþróttavæðum Ísland, aukin þátttaka, breyttur lífsstíll og í henni er að finna leiðir fyrir alla hópa þjóðfélagsins, óháð aldri, búsetu, fjárhag eða öðrum þáttum til að stunda íþróttir og hreyfingu með einum eða öðrum hætti sér til heilsuþótar. Síðan þá hefur almenningsíþróttasvið ÍSÍ, ásamt sam-

starfsaðilum, mótað verkefnið Lífshlaupið með það að markmiði að hvetja alla landsmenn til að hreyfa sig daglega. Í Lífshlaupinu eru landsmenn allir hvattir til þess að huga að sinni daglegu hreyfingu og auka hana eins og kostur er þ.e. í frítíma, vinnu, í skóla og við val á ferðamáta. Í verkefninu má skrá alla hreyfingu ef hún nær minnst 30 mínútum samtals á dag fyrir fulloröna og 60 mínútur fyrir börn og unglíng. Lífshlaupið hófst 7. febrúar og er hægt að taka þátt sem einstaklingur, í grunnskólakeppni, framhaldsskólakeppni, vinnustaðakeppni eða í hreysti-hópum 67 ára og eldri.

Tvær uppaldar í Víkingi í landsliðinu



Blaðamannafundur KSÍ var haldinn 9. febrúar þar sem hópur kvennalandsliðsins í knattspyrnu fyrir umspilsleiki gegn Serbíu var kynntur. Í þeim hópi eru tveir leikmenn sem ólust upp í Víking/Reyni. Það eru þær Aldís Guðlaugsdóttir, markmaður, og Sædis Rún Heiðarsdóttir. Aldís leikur með FH í dag en Sædis

er á samningi hjá Vålerenga Fotball. Ísland mætir Serbíu í tveimur leikjum þar sem liðin spila um hvort þeirra heldur sér í A-deild Þjóðardeildarinnar. Fyrri leikurinn fer fram í Serbíu þann 23. febrúar en sá seinni á Kópavogsvelli 27. febrúar. Það verður spennandi að fylgjast með gengi liðsins.

JJ



Á heimasíðu
Fasteigna- og skipasölu Snæfellsness
fasteignsnae.is
er að finna upplýsingar um allar eignir á skrá hjá Fasteigna- og skipasölu Snæfellsness.

Pétur Kristinsson hdl.
löggitur- fasteigna- og skipasali sími 438-1199

Skrifstofa prentsmiðjunnar Steinprent
og umboðs Sjóvá á Snæfellsnesi verður lokuð
til 23. febrúar

Þeir sem þurfa aðstoð eða upplýsingar
vegna trygginga er bent á síma
440 2390 og 440 2000



Heimaleikurinn og Skuld tilnefnd til Eddunnar



Tilnefningar til Kvikmynda-
verðlauna Eddunnar 2024
hafa nú verið gerð opinber
en þær voru tilkynntar föstu-
daginn 16. febrúar. Stuttmynd-
irnar Heimaleikurinn og Skuld
voru tilnefndar í flokknum
“Heimildamynd ársins” ásamt
myndinni Smoke Sauna Sister-
hood. Myndin Heimaleikurinn
þarf vart að kynna en færri vita að
heimildamyndin Skuld er tekin
upp á Rífi en myndin er um ungt

par sem gerir út trilluna Skuld á
handfæraveiðum.

Edduverðlaunin hafa verið veitt
árlega frá árinu 1999 og munu
verða veitt samtals 20 verðlaun
til kvikmyndaverka sem frum-
sýnd voru á tímabilinu 1. janúar
2023-31. desember 2023. Hátíðin
fer fram þann 13. apríl næstkom-
andi í beinni útsendingu á RÚV
og verður spennandi að fylgjast
með úrslitunum.

JJ

Sigur í fyrsta leik Víkings í bikarnum

Víkingur Ó. spilaði sinn fyrsta
leik í Lengjubikarnum þann 17.
febrúar síðastliðinn þegar liðið
spilaði á móti Vængjum Júpíters.
Víkingur er í 2. riðli í B-deild karla
í Lengjubikarnum. Leikurinn fór
fram í Egilshöll og vann Víking-
ur Ó. 2-1 sigur gegn Vængjum
Júpíters. Kristófer Máni Atlason
og Þorsteinn Már Ragnarsson
skoruðu mörk Víkings í leik-
num. Stefán Óli Hallgrímsson var
í byrjunarliði Víkings en hann

skrifaði undir samning við liðið
í síðustu viku. Stefán er 22 ára
gamall markvörður sem kemur
frá Völsungi. Nýliðiðinn Gabriel
Þór Þórðarson var einnig í byr-
junarliðinu en hann er á láni
frá ÍA út tímabilið. Gabriel er
tvítugur leikmaður sem spilaði
með Kára í 3. Deildinni í fyrra.
Næsti leikur Víkings í Lengjubik-
arnum verður 25. febrúar klukk-
an 14:00 á móti Þrótti V.

JJ

Skilafrestur í Jökul

Efni og auglýsingum í Jökul þarf að
skila fyrir kl. 16, þriðjudag fyrir útgáfu.

Það er í lagi að skila fyrir.

Upplýsingar um auglýsingaverð
á www.steinprent.is

Hagvísir um fjármál sveitarfélaga

Í janúar kom út nýr Hagvísir Vesturlands sem ber titilinn Fjármál sveitarfélaga. Íbúaþróun og veltufé frá rekstri eftir Vífil Karlsson. Eins og titillinn gefur til kynna fjallar Hagvísirinn um fjármál sveitarfélaga þar sem einblínt var á samhengi íbúaþróunar, fjárfestinga og veltufjár frá rekstri í sveitarfélögum á Vesturlandi. Til efni viðfangsefnisins voru fréttir snemma á árinu 2023 af óvenjulegri stöðu í Sveitarfélaginu Árborg þar sem fjárhagsstaðan var slæm þrátt fyrir mikla fjölgun íbúa undanfarin ár. Þetta kom mörgum í opna skjöldu þar sem þekkt er að fjölgun fólks í Árborg hefur verið mikil á undanförunum árum og það tengja menn gjarnan við velgengi og stöðu sem flest sveitarfélög vilja vera í. Þá varð Samtökum Sveitarfélaga á Vesturlandi hugsað til fjárhagsstöðu sveitarfélaga á Vesturlandi þar sem fjölgun hefur orðið og nokkuð mikil yfir langan tíma en ekki síður hinna þar sem fækkun hefur orðið. Í ljósi þróunarinnar sem orðið hefur í Árborg er leit að vísbendinga um stöðu fjármála í sveitarfélögum á Vesturlandi og sérstaklega þar sem íbúum hefur fjölgað í þessum nýutgefna Hagvísir. Fyrirfram hefði mátt búast við að veltufé frá rekstri ykist við fjölgun íbúa, en veltufé frá rekstri er framlag rekstrar upp í alþögnir af lánnum og fjárfestingar. Einnig mætti áætla að veltufé væri eitt-hvað herra en fjárfestingar yfir langan tíma.

Tilraun var gerð til að flokka sveitarfélög á Íslandi í heppilega samanburðarhópa og þá í þeim tilgangi að bera saman tekjur sveitarfélaga og annað sem tengist þeim. Horft var til þriggja til fjögurra einkenna í þessari flokkun: Íbúafjöldi, ráðandi atvinnugreinar, hvort þéttbýli eða dreifbýli væru ráðandi búsetumynstur og nokkurra annarra einkenna. Bæði Grundarfjarðarbær og Snæfellsbær voru saman í flokki ásamt fimm öðrum sveitarfélögum. Í þessum samanburðarhóp voru sveitarfélög með 1.000 til 4.000 íbúa í þéttbýli með sjávarútveg og lítinn landbúnað sem ráðandi atvinnugrein. Bolungarvíkurkaupstaður, Dalvíkurbyggð, Fjallabyggð, Sveitarfélagið Stykkishólmur og Vesturbyggð voru einnig í þeim flokki.

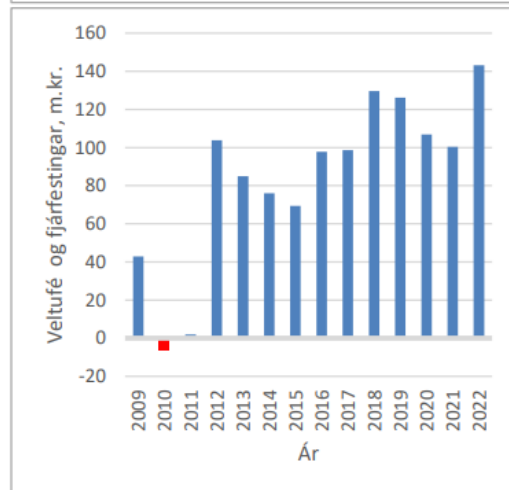
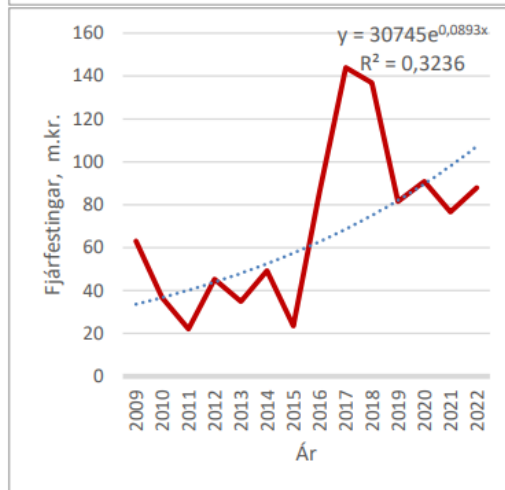
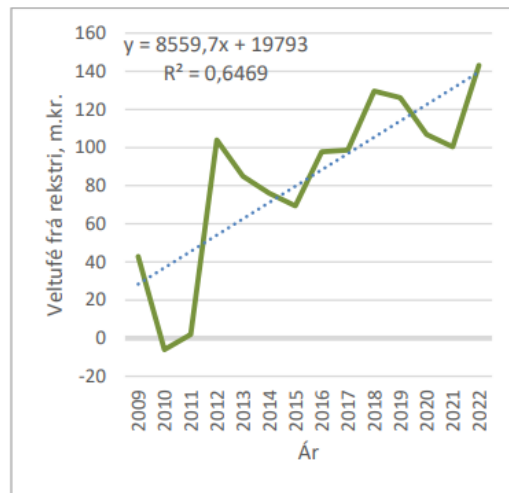
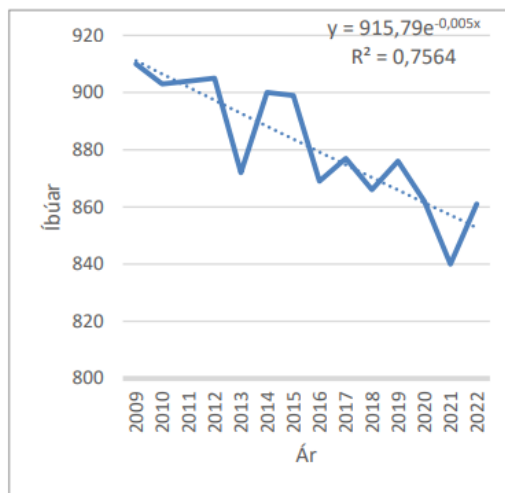
Til að gera langa sögu stutta skal þess getið að fleiri sveitarfélög á Vesturlandi skiluðu herra veltufé frá rekstri en sem nam fjárfestingum samanlagt árin 2009 til 2022. Þessi munur var hins vegar neikvæður í 28 sveitarfélögum af 64, þar með talið Sveitarfélaginu Árborg og Reykjavíkurborg. Ákveðið var að horfa til uppsafnaðs veltufjár frá rekstri að frádregnum fjárfestingum í samanburði við öll sveitarfélög annars vegar en hins vegar var horft til við viðkomandi samanburðarsveitarfélaga. Svo var horft til þess hvort fjárfestingar sveitarfélaga væru í einhverjum takti við íbúaþróun og hvort fylgni væri á milli fjárfestinga og veltufjár frá rekstri. Á Vesturlandi kom Borgarbyggð best út meðal sveitarfélaga í þessum samanburði en heilt yfir verður samt varla sagt að vísbendingar séu um að sveitarfélög á Vesturlandi fari óvarlega þegar kemur að fjármálastjórn, hvað þá glannalega þegar þau eru borin saman við önnur sveitarfélög á landinu. Tekið skal fram að sam-

anburðurinn er ekki fullkominn mælikvarði á fjármálastjórn eða fjárhagsstöðu sveitarfélaga heldur fyrst og fremst möguleg vísbending um það og tilraun til að draga efni Hagvísisins saman með einföldum hætti.

Grundarfjarðarbær

Íbúum fækkaði um 0,5% að jafnaði árlega tímabilið 2009 til 2022 sé stuðst við leitni íbúaþróunarinnar. Veltufé frá rekstri hækkaði hins vegar með sannfærandi hætti allan tímann sem er magnað þar sem íbúum fækkaði allan tímann. Þá jukust fjárfestingar líka um tæp 9% að jafnaði allt tímabilið en þó sérstaklega árin 2017 og 2018. Veltu fé frá rekstri að frádregnum fjárfestingum skilaði jákvæðum tölum á öllu tímabilinu nema eitt árið. Næst var mismunur veltufjár frá rekstri og fjárfestinga allt tímabilið deilt með tekjum reiknaður og borinn saman við önnur sveitarfélög. Það leiddi í ljós að Grundarfjarðarbær var í 28. sæti af 64 mögulegum þegar niðurstaðan var bor-

in saman við öll sveitarfélög en lenti í miðjunni þegar Grundarfjarðarbær var borin saman við önnur sex sambærileg sveitarfélög sem þóttu hvað líkust sveitarfélaginu. Að lokum var leitað vísbendinga fyrir fylgni á milli fjárfestinga og fjölda íbúa annars vegar og veltufjár frá rekstri hins vegar. Í ljós kom neikvæð fylgni í fyrri tilfellinu en jákvæð í því seinna. Neikvæð fylgni segir þó að fjárfestingar hafi aukist eftir því sem íbúum hefur fækkað en það er jú vegna þess að Grundarfjarðarbær tókst að auka veltufé frá rekstri þrátt fyrir íbúafækkun og seinni fylgnin, sem er óvenju sterk, sýnir agaða fjármálastjórn. Stuðull upp á rúma 0,54 gefur til kynna að rétt rúmlega helmingur af veltufé frá rekstri sé nýttur að jafnaði til fjárfestinga. Ekki skipti máli fyrir fylgnina að veltufé frá rekstri væri stillt upp á sama ári eða væri veltufé frá rekstri ársins áður líkt og í tilfalli Akranes og Borgarbyggðar. Fylgnin var álíka sterk í báðum tilfellum.

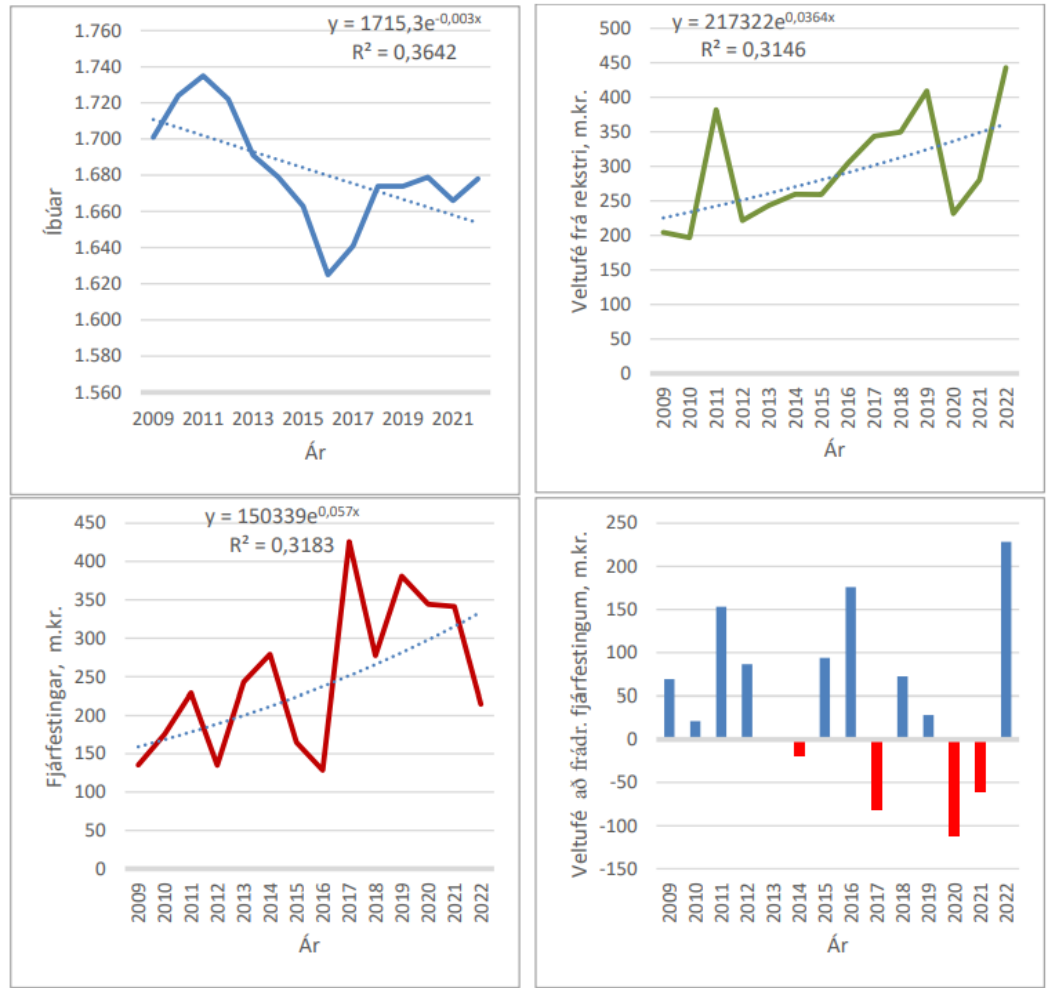


Mynd 11: Íbúaþróun, veltufé frá rekstri og fjárfestingar í Grundarfjarðarbæ árin 2009-2022.

Unnið upp úr gögnum Sambands sveitarfélaga á Íslandi og Hagstofu Íslands. Krónutölur voru í milljónum króna á verðlagi 2022.

Snæfellsbær

Íbúum fækkaði í Snæfellsbæ um 0,3% að jafnaði á tímabilinu 2009 til 2022. Metið á sama hátt, hækkaði veltufé frá rekstri um 3,6% að jafnaði á tímabilinu og fjárfestingar um 5,7% en þróunin var verulega sveiflukennd í báðum tilvikum. Þegar fjárfestingar voru dregnar frá veltufé í rekstri kom í ljós að sú tala var jákvæð lang flest árin í Snæfellsbæ. Þegar munurinn á veltufé í rekstri og fjárfestingum var lagður saman öll árin 2009-2022 og tekjum viðkomandi tímabils deilt upp í hann kom í ljós að Snæfellsbær var í 20. sæti þegar hann var borinn saman við öll sveitarfélög landsins en öðru sæti samanborið við þau sem þóttu hvað líkust sveitarfélaginu. Aðeins Fjallabyggð kom betur út úr þeim samanburði. Leitað var vísbendinga fyrir fylgni milli fjárfestinga og fjölda íbúa en líka fjárfestinga og veltufés í rekstri. Í ljós kom mjög veik neikvæð fylgni á milli fjárfestinga og fjölda íbúa – sem þýðir líkt og hjá Grundarfjarðarbæ að Snæfellsbær hefur verið að fjárfesta þrátt fyrir íbúafækkun enda veltufé frá rekstri verið að hækka á tímabilinu. Fylgni mældist meiri á milli fjárfestinga og veltufés í rekstri og reyndist jákvæð. Stuðull upp á rétt rúmar 0,47 bendir til að um 47% af veltufé í rekstri hafi verið ráðstafað í fjárfestingar að jafnaði þetta tímabil.



Mynd 15: Íbúapróun, veltufé frá rekstri og fjárfestingar í Snæfellsbæ árin 2009-2022.

Unnið upp úr gögnum Sambands sveitarfélaga á Íslandi og Hagstofu Íslands. Krónutölur voru í milljónum króna á verðlagi 2022.

Hagvísinn má nálgast í heild sinni inni á vefsíður Samtaka Sveitarfélaga á Vesturlandi, www.ssv.is.

SJ

Aðstaða bætt til gönguskíðaiðkunnar



Gönguskíðabrautir hafa nú verið settar upp í Grundarfirði. Í samvinnu Golfklúbbsins Vestarrs, og Grundarfjarðarbæjar, með aðstoð Björgunarsveitarinnar Klakks er búið að ryðja gönguskíðabraut í einstöku umhverfi Bárarvallar, golfvelli Golfklúbbsins Vestarr. Tvær leiðir voru lagðar á völlinn, önnur leiðin er 1,5 km löng og er ætluð reynslu gönguskíðagörpum og hin er 0,5 km löng og ör-lítið léttari en sú fyrri. Sporin liggja um fjölbreytt landslag golfvallarins og er þægilegt til að spreyta sig á gönguskíðum með útsýni yfir Kirkjufellið og út á fjörðinn. Þá er einnig búið að ryðja braut á íþróttavöllinn í Grundarfirði neð-

an við skíðasvæðið.

Í Snæfellsbæ er einnig stefnt að því að ryðja slíka braut en nýlega var sett saman gönguskíðaspor sem er einmitt notað til þess. Sporin verða þá dregin þar sem snjómest er í Ólafsvík og Hellissandi og Björgunarsveitin Lífsbjörg fengin í verkið. Þá geta íbúar og gestir Snæfellsbæjar farið að spreyta sig á gönguskíðunum. Meðfylgjandi mynd er tekin þegar Stefán Viðar Ólason og Símon Grétar Rúnarson frá Björgunarsveitinni Klakk lögðu sporið í Grundarfirði ásamt sérlegum aðstoðarmanni, Elíasi Dór Símonarsyni.

SJ


FISKMARKAÐUR ÍSLANDS
 Sími: 430 3700
www.fmis.is


 CERTIFIED SUSTAINABLE SEAFOOD MSC www.msc.org

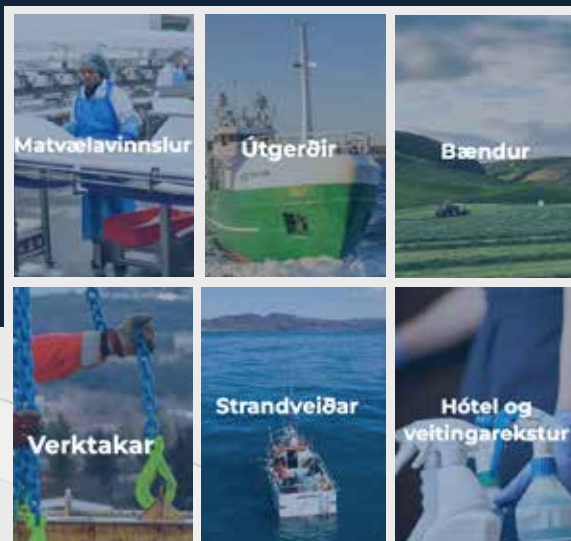

 Bifreiðaverkstæði Egis.
 Rífl. S-4366677
 Betra fyrir bílinn



Við hönnum og framleiðum öryggis- og vinnufatnað undir merkjum Mar Wear.

Við þekkjum íslenskar aðstæður vel og tökum mið af þeim í allri hönnun á Mar Wear fatnaði.

Boðið er upp á öryggis- og vinnufatnað fyrir m.a. sjómenn, matvælavinnslur, bændur og iðanarmenn.



Ægir vinnusamfestingur

Öflugur vinnusamfestingur sem hentar t.d vel fyrir verkstæðisvinnu og landbúnað.



Ægir loðfóðraður kuldagalli

Vatnsheldur klassískur kuldagalli á flottu verði!
Polir allt að 30 gráðu frost.



Ægir vatnsheldur jakki

Léttur og lipur regnjakki fær í ýmis konar verkefni.



Ægir regnsett (stakkur & buxur)

Klassískt, létt og sterkt regnsett. Flott vara á flottu verði.



Mar Wear hanskar fyrir vinnandi hendur!

Öflugir vinnuhanskar í úrvali.



Ægir vatnsheldar mittisbuxur

Viðsnúanlegar regnbuxur. Styrking á skálmum og klofi. Stillanleg axlabönd.