

**Umhverfismatskýrsla vegna breytingar aðalskipulags Snæfellsbæjar 2015-2031  
og nýs deiliskipulags fyrir Krossavíkurböðin**



Hús og skipulag ehf  
Unnið fyrir Snæfellsbæ 2022

## Yfirlit

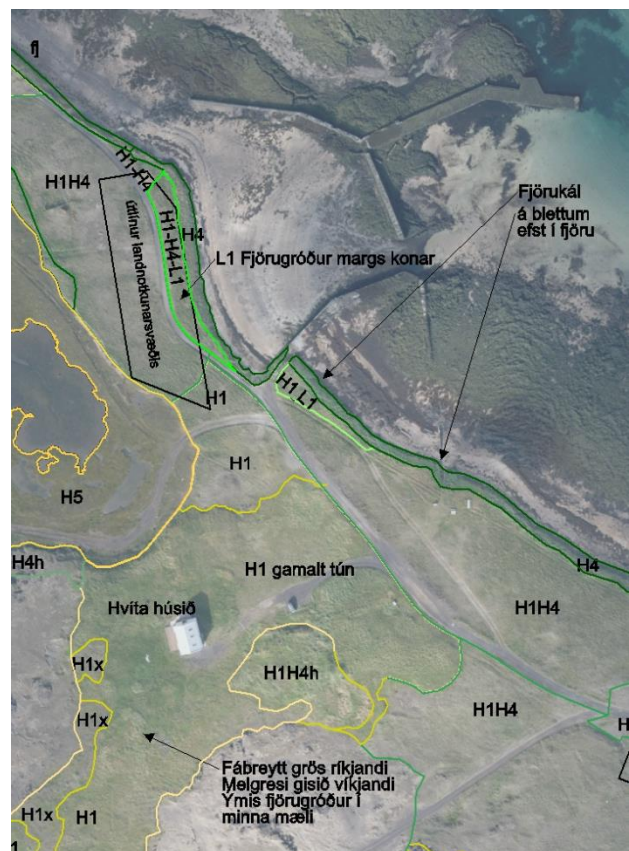
Umhverfismatskýrsla þessi fjallar um aðal- og deiliskipulagsáætlanir og metin eru umhverfisáhrif framkvæmda vegna Krossavíkurbaða. Í gildandi aðalskipulagi Snæfellsbæjar er gert ráð fyrir áframhaldandi uppbyggingu vegna vaxandi þjónustu við íbúa og ferðamenn. Fyrirhugað er að reisa baðstað við Krossavík vestarlega á Hellissandi, sem er ætlað að auka vellíðan íbúa og annarra gesta í fagurri náttúru. Fyrirhugaðar framkvæmdir eru bygging allt að 500 m<sup>2</sup> baðstaðar með allt að 1.200 m<sup>2</sup> útisvæði fyrir verönd og pottasvæði. Auk þess er gert ráð fyrir bílastæði og aðkomuleiðum. Þetta kallar á breytingu aðalskipulags og gerð nýs deiliskipulags. Lýsing og matslýsing voru kynntar fyrir hagsmunaaðilum og samráðsaðilum í ágúst 2022 og er við tillögugerð tekið mið af ábendingum og athugasemdum sem bárust. Í aðalskipulagi breytist landnotkun á um 2.500 m<sup>2</sup> (0.25 ha) skika úr opnu svæði í afþreyingar- og ferðaþjónustu. Auk þess er gert ráð fyrir að bílastæði raski um 1.800 m<sup>2</sup> (0.18 ha) svæði. Í deiliskipulagi eru ströng ákvæði til að stuðla að sem bestri sátt við umhverfi, fugla, gróður og mannlíf.

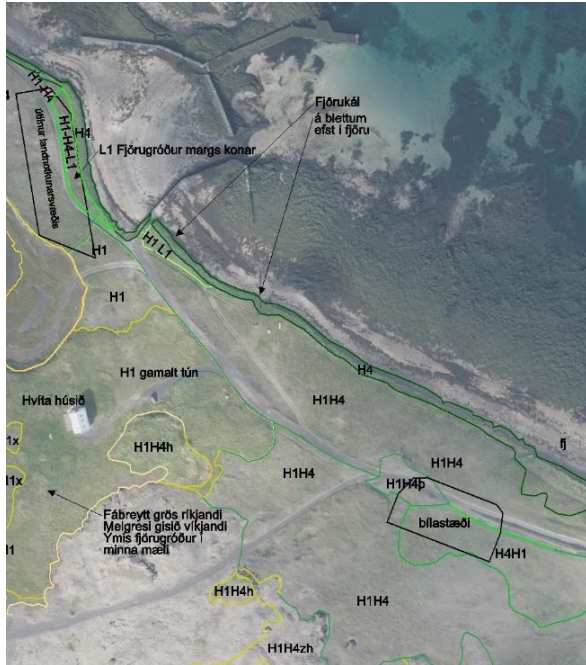
## Umhverfismarkmið stjórnvalda

Krossavík er innan svæðis sem Náttúrufræðistofnun hefur tilnefnt fyrir B-hluta náttúruinjasrár og nær yfir Snæfellsjökulspjóðgarð ásamt nálægum svæðum sem metin hafa verið með hátt verndargildi vegna fugla eða vistgerða. Því er hugað sérstaklega að gróðurfari og fuglalífi á fyrirhuguðu framkvæmdasvæði.

## Aðstæður og helstu umhverfisþættir

Rask á gróðri vegna framkvæmda er óhjákvæmilegt, en mikilvægt er að því verði haldið í lágmarki. Unnin var gróðurgreining fyrir framkvæmdasvæði sem gefur nákvæma flokkun gróðurs á byggingarsvæði og bílastæðum. Vegna fram kominna athugasemda og niðurstöðu gróðurgreiningar var ákveðið að færa sjóböðin fjær strandlínu en fyrirhugað var í lýsingu og matslýsingu. Þannig verður hægt að komast alveg hjá raski á fjöru, þéttasti gróðurinn á barði ofan fjörunnar helst ósnertur og tryggð er opin gönguleið á barðinu austan mannvirkja. Fyrirhugað framkvæmdasvæði Krossavíkurbaða verður sunnan bakkans sem er ofan við fjöruna. Á framkvæmdasvæðinu er fjölbreyttur gróður þar sem grös H1 eru ríkjandi, en þar eru einnig að finna melgresi og ýmsan fjöru- og strandgróður eins og fjörukál, fjöruarfa og blóðberg ásamt fleiri saltkærum æðplöntum L1. Ekki verði rask utan framkvæmdareits, svo fjöru verði ekki raskað og Kópatjörn njóti sín ósnortin eftir að framkvæmdum lýkur.





Sunnan aðkomuvegar og um 170 m suðaustan Hvíta hússins er afmakað svæði fyrir um 40 bílastæði og tvær rútur. Svæðið er að mestu gróið melgresi og grösom H4-H1, en nær lítillega inn á svæði H1-H4-þ, en þar er aðeins um 25% gróðurþekja. Vestast á fyrirhuguðum bílastæðum, sunnan þeirra og austan eru sömu gróðurfélög ríkjandi, grös eru þar og melgresi H1-H4.

Vegna fuglalíffs var haft samband við Náttúrufræðistofnun Íslands og Náttúrustofu Vesturlands. Engar eiginlegar rannsóknir liggja fyrir varðandi fuglalíf á svæðinu, en Guðrún Lára Pálmadóttir og Sæmundur Kristjánsson hafa komið að vetrartalningu fugla. Niðurstöður fyrir fuglatalningasvæðin eru á slóðinni <https://www.ni.is/is/vetrarfuglatalningar-nidurstodur>

Niðurstöður í vetrartalningu árið 2021 á svæðinu gefur hugmynd um fuglalíf við Krossavík að vetrarlagi: Lómur - 5, súla - 1, dílaskarfur - 17, toppskarfur - 4, stökkönd - 19, hávella - 1, straumönd - 15, æðarfugl 116 og toppönd - 5, smyrill - 1, tjaldur - 3, svartbakur - 46, hvítmávur - 49, bjartmávur - 14, ógreindur mávur - 24, svartþröstur - 1, snjótittlingur - 130, stari - 50 og hrafn 6.

Guðrún Lára hefur auk vetrartalningar tekið punktmælingar á leiðinni Hellissandur/Brimnes á mismunandi tímum og birt á ebird, sem er alþýðuvefur, en yfirfarinn af fuglafræðingi. Hún bendir á að Krossavík snýr ekki fyrst og fremst að varpi, heldur fæðuöflun allan ársins hring. Krían flytur með fleyga unga út í Krossavík, þar sem ungvíðið æfir flug og veiðar í þúsunda tali í nokkrar vikur fyrir brottflug.

Sæmundur hefur ekki fundið annað varp en tjald og sandlóu í námunda við Krossavíkurhöfn. Vestan og sunnan Kópatjarna má stundum finna hreiður lóu og spóa. Fram af sandfjöru er ætissvæði fyrir æðarfugl og ýmsar andategundir og gæsir eru í Kópatjörnu. Við höfnina hrúgast upp þari sem er m.a. æti fyrir sandlóu, tildru og rauðbristing, en meira er um að þær tegundir nærast austan við hafnarsvæðið. Sæmundi virðist fuglalíf hafa aukist á sama tíma og fóki á ferli um svæðið hefur fjölgað og telur að fjögun fugla mætti að mestu þakka minkabana. Veturinn 2021-2022 voru tveir ernir um tíma á svæðinu, væntanlega til fæðuöflunar.

### Umhverfisáhrif og valkostir

Helstu umhverfisáhrif sem þarf að huga að eru vegna gróðurs og fuglalíffs, en algerlega er komist hjá röskun hrauns. Gróðri er raskað á litlum svæðum, annars vegar á um 2.500 m<sup>2</sup> svæði vegna baðstaðarins og hins vegar á um 1.800 m<sup>2</sup> svæði vegna bílastæða. Svæði baðstaðar er minnkað verulega frá kynningu lýsingar og er flutt fjær strandlínu til að komast alveg hjá raski fjörunnar og víkja frá þéttasta gróðri á barði ofan fjörunnar. Þessi breyting er einnig mikilvæg vegna fuglalíffs, því fjaran er ekki síst mikilvæg vegna fæðuöflunar fugla. Með þessari lausn er er einnig tryggð opin gönguleið á barðinu meðfram ströndinni.

Skýr ákvæði eru um að ekkert rask verði utan landnotkunarsvæðis til að tryggja fjöruna og að Kópatjörn verði ekki raskað, en þar er mikilvægt fæðuöflunarsvæði fugla.

### **Mótvægisáðgerðir**

Að framkvæmdum loknum verði gengið frá svæðinu á sem líkastan hátt og nú er. Makmið er að byggja lágreistar einnar hæðar byggingar sem verði felldar vel að umhverfi varðandi efnisval og liti. Gert er ráð fyrir að áhrif bygginga á landslag og ásýnd verði ekki veruleg, þar sem byggingar verða lágreistar og lagðar í landið á hógværan hátt. Í skilmálum deiliskipulags er gerð krafa um að útlit bygginga falli vel að landi og ákvæði eru um lágstemmda lýsingu mannvirkja.

Áhrif á dýralíf eru talin óveruleg og fuglalífi í fjörum verður ekki raskað.

Dregið er úr áhrifum vegna fráveitu þar sem notaðar verða blágrænar ofanvatnslausnir af þökum og öðrum föstum flötum og hreinsun fráveitu verði minnst tveggja þrepa.

Jákvæð áhrif eru talin á samfélag vegna aukins framboðs afþreyingar fyrir íbúa og ferðamenn. Einnig má gera ráð fyrir að nokkur fjöldi starfa skapist bæði á framkvæmdatíma og þegar starfsemi hefst á baðstanum.

Í deiliskipulagi er sérstök áhersla lögð á að mannvirki falli vel að landi og rask á umhverfi verði í lágmarki. Þá skal einnig láta allar framkvæmdir falla vel að umhverfi og þannig er reynt að hafa sem minnst áhrif á náttúru svæðisins.

Umhverfisáhrif vegna framkvæmda eru staðbundin og ekki er talið að heildaráhrif uppbyggingar skv. deiliskipulagi hafi veruleg neikvæð umhverfisáhrif.

### **Vöktun**

Gert er ráð fyrir að starfsmenn Umhverfisstofnunar fylgist með framvindu og rekstri vegna nálægðar við þjóðgarðsmiðstöð, því svæðið er á náttúrminjaskrá. Einnig munu bæjaryfirvöld fylgjast með framkvæmdum og rekstri baðstaðar og gæta þess að unnið sé í sátt við stefnu Snæfellsbæjar um verndun náttúru og umhverfis.

### **Valkostir og mat**

Við gerð tillögu aðalkipulagsbreytingar og nýs deiliskipulags var borin saman staðsetning Krossavíkurbáða sem sýnd var í lýsingu og matslýsingu og staðsetning fjær strandlínu. Niðurstaðan er að ný staðsetning valdi mun minna raski fyrir viðkvæman gróður og ekkert rask verður á fjörunni. Þessi breytta staðsetning ætti ekki að koma að sök varðandi mikilvægi Kópatjarnar til fæðuöflunar fugla, þar sem ekkert rask verður vestan göngustígs sem verður innan landnotkunarreits.

Æskilegt er að fylgjast með fuglalífi að sumarlagi og æfingaflugi kríuunga fyrir brottflug á haustin svo unnt verði að vinna utanhússframkvæmdir utan varptíma og annarra viðkæmra tímabila.

## Niðurstaða

Ljóst er að gróðri verður raskað, en fyrirhugaður baðstaður raskar aðeins 0.25 ha svæði og bílastæði sem mun einnig geta þjónað útivistarfólki raskar 0.18 ha svæði. Samkvæmt góðurgreiningu er áætlað að fyrirhugaðar framkvæmdir valdi óverulegum umhverfisáhrifum á gróðurfar.

Svæði sem verður raskað er ekki talið mikilvægt varpsvæði, en lögð er áhersla á að vernda fjöruna og Kópatjörn sem eru mikilvæg fæðuöflunarsvæði fugla.

Umhverfisáhrif vegna baðstaðar í Krossavík			
Umhverfisþættir	Baðstaður 0.25 ha	Bílastæði 0.18 ha	Nálægð við vindmyllugarð
Gróðurfar	Forðast viðkvæman gróður	Forðast viðkvæman gróður	Dregur úr hæð og hávaða
Fuglalíf	Helstu fæðuöflunarsvæði vernduð	Helstu fæðuöflunarsvæði vernduð	
Hraun	Ekki er snert við hrauni	Ekki er snert við hrauni	
Ásýnd á svæði	Lágar byggingar láta lítið yfir sér	Skerma ber ásýnd á bílastæði	Dregur úr hæð og hávaða
Ásýnd á byggingar	Fallegar byggingar geta fegrað svæðið		
Samfélagsleg áhrif	Eykur vellíðan og fjölbreytileika	Nýtast einnig fyrir útivistafólk	
	Jákvæð áhrif		
	Óveruleg áhrif		
	Veruleg áhrif		